



DAUGAVPILS NOVADA VĒSTIS

ПРИЛОЖЕНИЕ

К БЕСПЛАТНОЙ ГАЗЕТЕ САМОУПРАВЛЕНИЯ ДАУГАВПИЛСКОГО КРАЯ № 38

Уважаемые жители края! Ежегодно исполнительный директор самоуправления Даугавпилсского края перед разработкой и принятием очередного бюджета предоставляет Думе обзор об исполнении муниципальных функций и об использовании выделенных бюджетных средств.

ВЫПИСКА ИЗ ОТЧЕТА ИСПОЛНИТЕЛЬНОГО ДИРЕКТОРА САМОУПРАВЛЕНИЯ ДАУГАВПИЛСКОГО КРАЯ О ПРОДЕЛАННОМ В 2013 ГОДУ (с полным текстом отчета можно ознакомиться на домашней странице самоуправления www.dnd.lv, в разделе „Publiskie dokumenti”)

- В 2013 году состоялось 32 заседания краевой думы, в т.ч. 7 внеочередных заседаний, и 94 заседания постоянных комитетов. Принято 1372 решения, издано 48 обязательных правил.
- В 2013 году исполнительная институция краевой думы, включающая 54 учреждения с 1545 сотрудниками, осуществляла проводимую думой политику и выполняла принятые ею решения.
- Был получен хороший опыт организуемых с марта встреч с жителями волостей, в которых участвовали депутаты самоуправления, а исполнительная власть отчитывалась о проделанном. Было организовано 19 таких встреч и были обобщены все предложения, прозвучавшие там, а некоторые из них были внесены в бюджет 2014-ого года. Встречи с жителями будут продолжаться также и в этом году.
- Отдел информации и связей с общественностью подготовил 71 новостной сюжет для портала Даугавпилсской краевой думы, а для эфира на Латгальском региональном телевидении - 55 сюжетов и 4 тематических передачи. Общее количество просмотров этих сюжетов составляет 12444 раза. В среднем каждый сюжет просмотрело 163 пользователя.

Развитие края

• Запланированные доходы муниципального бюджета фактически были выполнены на **105,28%**, что обеспечило стабильную и равномерную доходную базу.

• План налоговых поступлений был выполнен на **108,2%**, из которых подоходный налог с населения был собран на 394 тыс. латов больше, чем планировалось (109,2%), и налог на недвижимое имущество составил на 108,2%. Был значительно перевыполнен план неналоговых доходов, его исполнение составило 128% от ожидаемого. С другой стороны, выполнение плана поступлений доходов от оказания платных услуг и других собственных доходов составил всего 90% от запланированных.

• Запланированные на 2013-ий год расходы в размере 19,4 млн. латов были использованы всего на 88% и составили 17 млн. латов. Расходы распределились по функциональным категориям следующим образом: 29% - на образование, 20% - на управление муниципальной территорией и жилищным фондом, 18% - на общие государственные службы, 13% - на выполнение функций здравоохранения и социального обеспечения, 9% - на культурные, развлекательные и спортивные мероприятия, 11% - на экономическую деятельность и защиту окружающей среды.

• В 2013 году на социальные пособия было потрачено больше 750 тыс. латов, или 4,4% от общего объема бюджетных расходов, 448 тыс. латов были направлены в другие самоуправления на выполнение функций образования.

• В 2013 году бюджетные расходы самоуправления были покрыты из доходов 2013 года и из остатка денежных средств на начало года, кроме этого, были взяты кредиты. 2013 год был завершён с остатком денежных средств - 3,6 млн латов.

• В 2013 году была уточнена и утверждена программа развития Даугавпилсского края на 2012 - 2018 г.г., продолжается работа по разработке стратегии устойчивого развития края.

• Краевая дума определила своими приоритетными целями как разработку и реализацию проектов, способствующих экономическому росту края, так и содействие развитию хозяйственной деятельности на территории края.

• В 2013 году в крае были реализованы проекты в сотрудничестве с волостными правлениями и отделами краевой думы с привлечением средств из фондов ЕС на общую сумму **LVL 1 803 504**, при этом финансирование ЕС составляет **57%**, муниципальное софинансирование - **8,6%**, государственное финансирование - **0,23%**, а несоответствующие расходы - **33,9%**.

• Реализуя проекты программ приграничного сотрудничества, край вместе с партнерами освоил и продолжает осваивать общую сумму **LVL 1,790.856**.

• В процессе реализации находится также проект ERAF „Поддержка комплексного развития края” на общую сумму **LVL 6.078.363**, включая реконструкцию 8 школ на **LVL 4.036.647** и реконструкцию муниципальных дорог и улиц на **LVL 2.041.716**.

• Полностью на краевые бюджетные средства начата реконструкция здания Науенского дошкольного образовательного учреждения на общую сумму **LVL 1.124.110**, а также строительство котельной в поселке Вишкский техникум на **LVL 684.691**.

• Выделенные в 2013 году на ремонтные работы и на поддержание муниципальных дорог средства были освоены в размере **LVL 606.324**.

• В 2013 году количество выданных юридическим лицам разрешений на строительство увеличилось на **38 %**. Дорожное строительство выросло на **90 %**. Количество выданных физическим лицам разрешений на строительство снизилось на **2,5 %**.

• Приемка и ввод в эксплуатацию объектов, принадлежащим юридическим лицам, включая сдачу дорог, по сравнению с 2012 годом снизилась на **17 %**.

• Сдача в эксплуатацию новых жилых домов по сравнению с 2012 годом сохранилась на прежнем уровне.

• Показатели приемки в эксплуатацию хозяйственных зданий, принадлежащих частным лицам, показывают прирост в размере 68 % по сравнению с прошлым годом.

• Сократился срок «хождения документов», необходимых для строительства, - с начала архитектурного проектирования до того момента, когда заказчик приступит к строительству объекта.

• Продолжает развиваться тенденция, связанная с тем, что частные лица, живущие и работающие в других странах ЕС, вкладывают свои средства в строительство индивидуальных домов и производственных объектов в Даугавпилсском крае.

Предпринимательская среда в Даугавпилсском крае

• 2013 год в предпринимательской среде края можно признать стабильным годом. В целом в 2013 году зарегистрировано 53 новых предприятия, ликвидировано - 31. Количество зарегистрированных предприятий постепенно продолжает расти.

• По данным Регистра предприятий, в настоящее время в крае действует **1458** активных предприятий, а хозяйственная деятельность ведется примерно на **45%** предприятий.

• В развитии домашнего производства в Даугавпилсском крае наблюдается значительный прогресс. По сравнению с 5-ью официально зарегистрированными домашними производителями в январе 2013 года, в начале 2014 года в ПВС зарегистрировано уже 13 домашних производителей. Представлены сферы - переработка фруктов и овощей, производство молочных и мясных продуктов в домашних условиях.

• В 2013 году была начата программа летней занятости учащихся. На реализацию программы было выделено 10 000 латов из бюджета самоуправления и можно было задействовать 110 молодых человек. Школьники проявили к ней удивительно большой интерес. Однако из всех предпринимателей дружелюбными по отношению к молодежи можно считать К/Х „Ainava”.

Управление муниципальным имуществом

• В сотрудничестве с волостными правлениями особое внимание было уделено как приведению в порядок данных об аренде принадлежащих самоуправления земель и помещений, так и информированности общества о свободных муниципальных участках земли и зданиях. Были обобщены данные о договорах аренды земли и помещений по всему краю.

• Самые большие участки земли арендуют: Калупе (100га), Бикерниеки (955 га), Демене (799 га), Вишки (740 га).

• Чаще всего отчуждались используемые в сельском хозяйстве земли (33 земельных участка). По сравнению с 2012 годом больше на 28 объектов.

Отчужденное недвижимое имущество по видам его использования



• Недвижимое имущество было продано арендаторам земли, квартиросъемщикам, собственникам земли с применением права преимущественной покупки.

• Самую высокую рыночную стоимость имеют сельскохозяйственные земли в Вишкской (770 Ls/ha), в Калкунской (700 Ls/ha), в Ницгальской (690 Ls/ha), в Лауцесской (670 Ls/ha) и в Калупской волостях (600 Ls/ha), самую низкую - в Салиенской волости (500 Ls/ha). Рыночная стоимость земельных участков под строительство в Калкунской и Науенской волостях - 1.0 Ls/m², в Ликсенской и Свентской волостях - 0.70 Ls/m², в Лауцесской волости - 0.65 Ls/m².

• При работе над программой “Эффективное использование энергоресурсов и устойчивости жилого фонда и улучшение качества жизни населения”, в крае было освоено порядка **280.000 Ls**, из которых финансирование самоуправления составляет 28.2%, 25.9% - средства ERAF и 45.9% - средства собственников квартир.

• Продолжается работа над передачей прав управления приватизированными жилыми домами собственникам квартир.

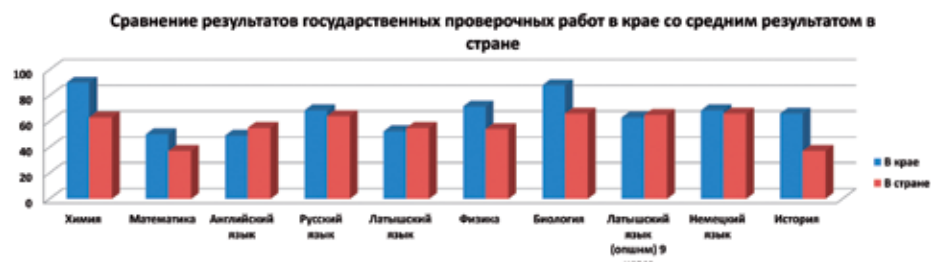
Образование

• На 1 сентября 2013 года в общеобразовательных учреждениях обучалось 1674 ученика, что меньше по сравнению с предыдущим годом на 74 ребенка. В Ницгальском и Науенском дошкольных учреждениях содержится 179 воспитанников, в дошкольных группах при общеобразовательных школах обучается 384 воспитанника.

• В олимпиадах по 18 учебным предметам приняли участие 138 школьников.

• Все выпускники 9-ых и 12-ых классов краевых школ успешно сдали

государственные проверочные работы и получили государственные сертификаты.



• Лучших достижений добились Таборская, Лачская и Науенская основные школы, в группе средних школ лучшие - Свентская, Вабольская и Земгалльская средние школы. Ученики Земгалльской средней школы и Таборской основной школы завоевали призовые места в государственной олимпиаде по проектам окружающей среды.

• Ученики края сдали государственные централизованные экзамены в основном на уровень С. Хорошие результаты показали Шпогская и Вабольская средние школы, плохие результаты получили выпускники Салиенской средней школы. По результатам централизованных экзаменов Шпогская средняя школа была признана второй лучшей школой в государственной номинации "Сельские средние школы" и завоевала 12-ое место во Вселатвийском школьном рейтинге 2013 года.

• 257 педагогов включились во внедрение системы оценивания качества педагогической профессиональной деятельности, 16 человек из них получили 4-ую степень качества, один человек - 5-ую.

• В общеобразовательные учреждения 9 краев были интегрированы 68 учеников со специальными потребностями. В Науенском дошкольном образовательном учреждении реализуется специальная образовательная программа для детей с нарушением речи.

• При реализации проекта Leonardo da Vinci "Совершенствование знаний в Германии о сотрудничестве учреждений и организаций по вопросам обеспечения возможности освоения социальных компетенций и умений для детей и молодежи группы риска" руководители краевых образовательных учреждений и специалист по делам молодежи края практиковались в учреждениях Германии.

• В результате оценивания деятельности школ и качественных показателей в образовании по интересам в 2012/13 учебном году лучшими в группе средних школ были признаны Вабольская и Свентская средние школы; в группе основных школ самые высокие показатели у Медумской и Калупской основных школ, за ними следуют Силенская и Ницгалльская основные школы.

• В этом году впервые был объявлен конкурс проектов по организации молодежного досуга, в результате чего в лагеря были вовлечены 82 молодых человека из Даугавпилсского края. Было получено 10 заявок, но после оценивания проектных заявок в мае было поддержано 5 проектов.

• На 31 декабря 2013 года в спортивной школе под руководством 10 тренеров в 11 группах разного возраста и мастерства занималось 170 учеников. В течение года в Калкунской волости при поддержке краевой думы было открыто отделение бокса. Главной задачей спортивной школы в 2013 году было подготовиться и успешно стартовать на Латвийской молодежной олимпиаде, что и было достигнуто.

Социальная защита

• Главной задачей Социальной службы в 2013 году являлось оказывать социальную помощь и социальные услуги в соответствии с нормативными актами и принятыми решениями Даугавпилсской краевой думы.

• Летом в Рибиньском крае были организованы мероприятия по социальной реабилитации 10 детей с особыми потребностями, в результате которых у них улучшилось здоровье, поведение и коммуникативные умения, повысилась взаимответственность друг за друга и углубилось понимание детской инвалидности.

• В крае была введена услуга ассистента проводника для 17 персон.
• В Деменской волости был создан пансион как альтернативная форма ухода за пациентами, в котором в течение года услуги по уходу получили 16 человек.

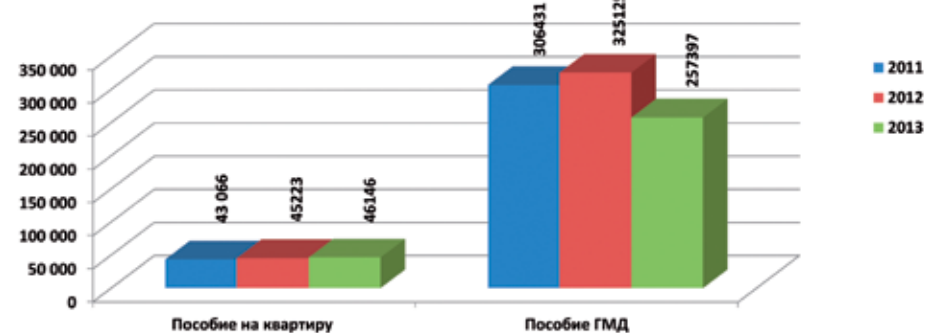
• Осенью в село выезжал маммограф, чтобы провести у женщин скрининг рака груди. На профилактическом осмотре были обследованы 1008 женщин, 9% из которых (90 женщин) необходимы дополнительные обследования, чтобы назначить медицинское лечение.

• В крае были распределены 168 подарочных карт Latvenego стоимостью Ls 9 021.60. В 2013 году социальные работники выделили нуждающимся семьям 25 682 европейских продуктовых пакета.

• Клуб деловых женщин "Olivia" в сотрудничестве с Социальной службой и Даугавпилсской краевой думой организовал благотворительное мероприятие "Рождественское чудо", во время которого в 8 торговых центрах были пожертвованы сладости, фрукты, канцелярские принадлежности, игрушки и переданы в Предрождественский вечер 121-ой нуждающейся семье, в которых растут 315 детей.

• Летом в Кумбули был организован детский лагерь "Ceļību dzirkstele", в котором дети из нуждающихся семей проводили 2 смены и дети из приемных семей - одну смену. В целом в лагере побывало 90 детей, было потрачено Ls 9000.

• В крае, в соответствии с законодательством Латвийской Республики, в качестве обязательных были выплачены пособия: по обеспечению гарантированного минимального уровня (GMI) и пособия на квартиру.



• В 2013 году в рамках проекта "Оплачиваемые временные общественные работы в самоуправлениях" было создано 234 рабочих места. Были задействованы 918 безработных.

• В рамках реализованного проекта "Разработка и совершенствование программы альтернативных услуг социальной реабилитации" - в фи-

лиале "Latgale" VSAC "Kalkūni" у 16 детей с особыми потребностями края была возможность научиться различным жизненным умениям, получить услуги по реабилитации и научиться вести диалог.

Культура

Главная деятельность, работа в пректах:

• Одной из важнейших задач Центра культуры Даугавпилсского края в 2013 году было участие любителей художественных коллективов в Празднике песни и танца. Даугавпилсский край на XXV Всеобщем празднике латвийской песни и XV Празднике танца представлял 21 самодеятельный коллектив, общий состав их участников - 456 человек.



• В 2013 году была реализована программа народного костюма, в результате которой были приобретены народные костюмы на общую сумму Ls 7045.

• Проект приграничного сотрудничества "Интегрирование в общество людей с особыми потребностями с помощью культурной поддержки. Творчество моя надежда." (Даугавпилсский край и Зарасайский район). Были завершены 10-ти месячные творческие занятия, в которых всего принимали участие 60 жителей Даугавпилсского края, третью часть которых составляли люди с особыми потребностями.

• Проект приграничного сотрудничества "Улучшение социально-культурной сети на приграничных территориях Зарасая, Браслава и Даугавпилса с привлечением молодежи и активизацией органов местного самоуправления. Радость в движении." Было устроено два художественных лагеря, проведено 6 концертов. Были усилены мощности человеческого ресурса в культурном секторе и начаты новые долгосрочные отношения культурного сотрудничества.

• Проект «Язык Европы - культура и спорт» программы ЕС «Молодежь в действии» (Даугавпилсский край, Зарасайский район, Мальта, Италия). В рамках проекта молодежь получила широкий обзор и углубила знания о ценностях ЕС, о предлагаемых возможностях для молодежи, о материальном и нематериальном культурном наследии, традициях, спортивных и культурных обычаях всех четырех стран-участниц проекта.

• Проект "Обновление образа города и старого города" программы ЕС «Европа для граждан» (Даугавпилсский край, Зарасайский район, Мальта, Италия).

• Активная деятельность в течение года велась в музеях края.
• Завершена реконструкция главного здания Науенского краеведческого музея. В отремонтированных помещениях музея устроена постоянная художественная экспозиция скульптора Валентины Зейле и открыт музейный фонд предметов искусства "Мастерская Валентины Зейле".



• До апреля 2013 года в Центре культуры Даугавпилсского края работу продолжала театральная творческая группа "Mode H", которая репетировала постановку по мотивам повести А. де Сент-Экзюпери "Маленький принц". В рамках проекта группа "Mode H" была участницей театрального фестиваля "Ceļību pilna skatuve". Постановка "Маленький принц" была показана также на заключительном мероприятии проекта в Зарасайском центре культуры.

Спорт

• В 2013 году в 19 волостных правлениях края в 15 различных спортивных секциях спортом занималось 898 жителей края, а в волостях трудились с различной нагрузкой рабочего времени 18 волостных организаторов спортивной работы. В крае в прошедшем году активно работали 5 обществ - спортивные клубы, в которых в 9 видах спорта регулярно занималось 219 членов. Были организованы 6 комплексных спортивных мероприятий, и в программу состязаний каждого мероприятия были включены соревнования более чем по 10 видам спорта.

• Из краевых спортивных игровых команд в проведенном году больших успехов достигли: футбольная команда "Kalupe" футбольной сборной Даугавпилсского края, футбольная команда Деменской волости, команда по мини-футболу Науенской волости, женская баскетбольная команда Калупской волости, хоккейная команда "Aisbergs" Калупской волости.

• В 2013 году спортсмены края порадовали своих болельщиков вы-

сокими результатами на чемпионате мира и Европы по гиревому спорту и гребле (Алексей Васильев, Гунтарс Тенисс, Ксения Кислова, Сандрис Лочикс, Илья Яковлев, Андрей Матвеев, Кристина и Эдгарс Павловские).

- В индивидуальных видах спорта наибольших достижений добились гиревики края.
- Значимыми были также и достижения краевых ветеранов спорта.

Муниципальное агенство "ТАКА"

Главная деятельность:

• Были организованы 2 семинара для провайдеров туристических услуг, проводилось обучение для представителей туристической сферы, были устроены выставки в рамках Дней Аугшдаугавы и Даугавпилсского края, для Латгальских провайдеров туристических услуг состоялись также поездки по обмену опытом в тематические деревни в Польшу, Литву и Латгалию, а для туроператоров и журналистов из Санкт-Петербурга была организована поездка по обмену опытом по Латгалии.

• Разработаны туристические маршруты по краю и разосланы по школам.

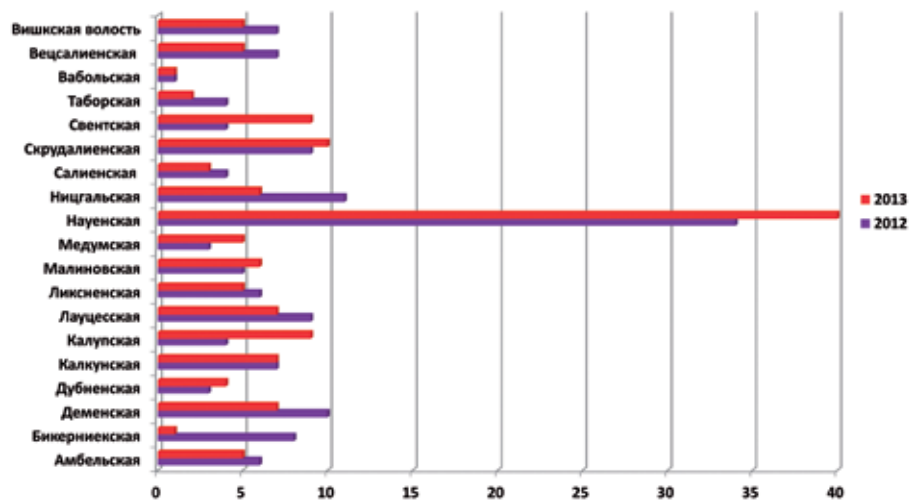
• Был проведен конкурс "Удачный новый туристический продукт - 2013" и награждены его победители.



Население и демография

- На **03.01.2014 г.** в Даугавпилсском крае свое местожительство задекларировали **26634** человека.
- В 2013 году в ЗАГСе Даугавпилсского края было оформлено 1112 регистраций актов гражданского состояния: 154 акта рождения, 325 актов регистрации браков, 633 акта смерти. Активно работали 3 места регистрации брака: Червонский замок, Науенский зал для заключения браков и Дом Райниса в Беркенеле. В 2013 году новый "Закон регистрации актов гражданского состояния" предусматривает также регистрацию браков за пределами определенных самоуправлением мест. В 2013 году были зарегистрированы 4 таких брака – в гостевом доме „Pie vecā kalēja”, „Kalnu rūpoli” в Шенгейде, в Силенском парке отдыха, в гостевом доме „Sventes mūiža”.
- В ЗАГСе заключили браки 39 иностранных граждан.
- Всего в 2013 году в ЗАГСе Даугавпилсского края зарегистрировано 154 ребенка; 157-и семьям края были выплачены пособия по рождению ребенка.

Число родившихся в волостях



Краевая дума надеется, что в Даугавпилсском крае родится много детей, будут создаваться крепкие семьи, а пожилые люди проживут долгую и красивую жизнь.

БЮДЖЕТ 2014 ГОДА

Бюджет самоуправления на 2014 год – пятый общий бюджет Даугавпилсского края, первый в евровалюте

С 1 января 2014 года Латвия присоединилась к еврозоне, поэтому проект бюджета составлен в евро и данные за прошлый год выражены в евро.

• Запланированный объем всех доходов общего бюджета самоуправления (основной бюджет и специальный бюджет) в 2014 году составит 23 731 437 евро, кредиты – 4 374 533 евро и остаток денежных средств на начало года – 5 366 786 евро.

• Общие расходы по функциональным категориям составят по плану 31 086 240 евро, погашение кредитов – 1 696 992 евро и 14 229 евро предназначены для финансирования ООО „Grīvas poliklīnika” как участие в капитале дочернего предприятия.

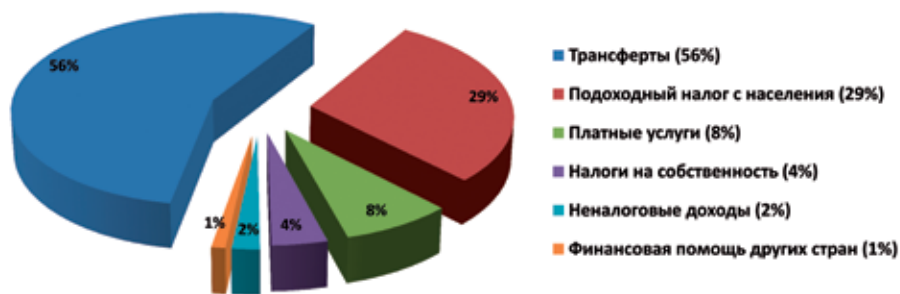
• **Запланированные доходы основного бюджета самоуправления**



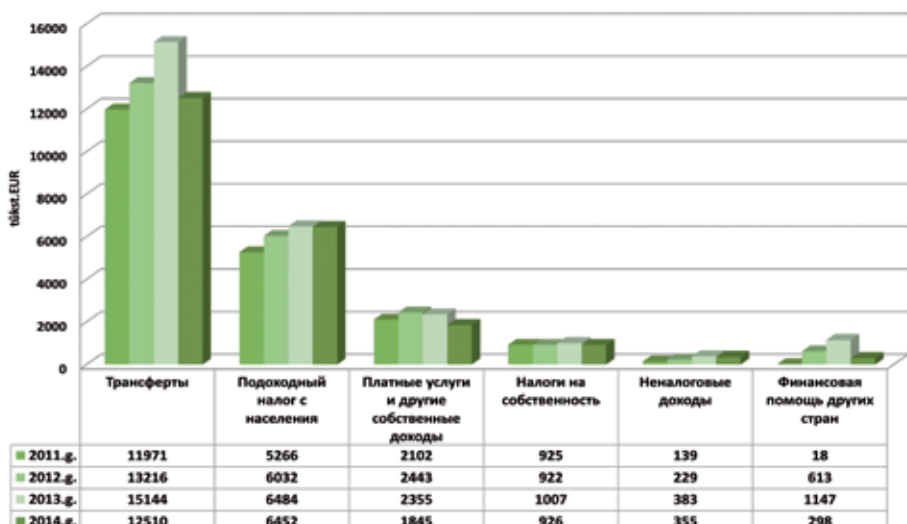
Ирена Тимшане
Руководитель Финансового управления

Даугавпилсского края в 2014 году должны составить 22 384 533 евро, что в перерасчете на одного жителя равны 832 евро (количество жителей на 01.01.2013 - 26913).

Доходы основного бюджета самоуправления в 2014 году (%)



Доходы самоуправления Даугавпилсского края 2011/2012/2013/2014 г.г. (EUR)



• Главным источником доходов основного бюджета самоуправления является *подходный налог с населения*, который составляет 29 % от доходов основного бюджета и прогнозируемый размер которого в 2014 году определяется в 6 451 675 евро, что на 8,7% больше, чем было запланировано в 2013 году.

• Доходы *от налогов на недвижимое имущество* образуют налог на недвижимое имущество за землю, здания и жилье, выплаты долгов, а также дополнительный рассчитанный налог за 2013 год за необработанную землю сельскохозяйственного назначения. В 2014 году планируется получить доходы от налогов на недвижимое имущество в размере 926 485 евро, т.е. на 6% меньше, чем планировалось в 2013 году.

• *Неналоговые доходы* в 2014 году планируются в размере 354 604 евро, или на 19% больше, чем было запланировано в 2013 году. Ожидается наибольший прирост доходов от продажи муниципального имущества, что составит увеличение на 65746 евро против запланированного в 2013 году.

• *Платные услуги и другие собственные доходы* в 2014 году запланированы в 1 844 585 евро, с уменьшением по сравнению с планом 2013 года на 30%. Большую часть этих доходов составляют доходы от платных услуг, предоставляемых бюджетными учреждениями, - 1 758 903 евро и остальные собственные доходы - 85 682 евро. Самое большое снижение доходов - на 18% - ожидается от доходов за аренду, так как собственники квартир в большинстве домов выбрали другого управляющего. В связи с этим в меньшем объеме запланированы и доходы от коммунальных услуг и квартир. Запланированный объем этих доходов составляет только 76% от запланированных в 2013 году.

• *Доходы от финансовой помощи других стран* в размере 297 574 евро, которые предусмотрены для реализации начатых проектов.

• *Выплаты из государственного бюджета* в 2014 году по плану должны составить 11 990 143 евро, в т.ч. дотация из муниципального фонда финансового выравнивания – 6 133 887 евро.

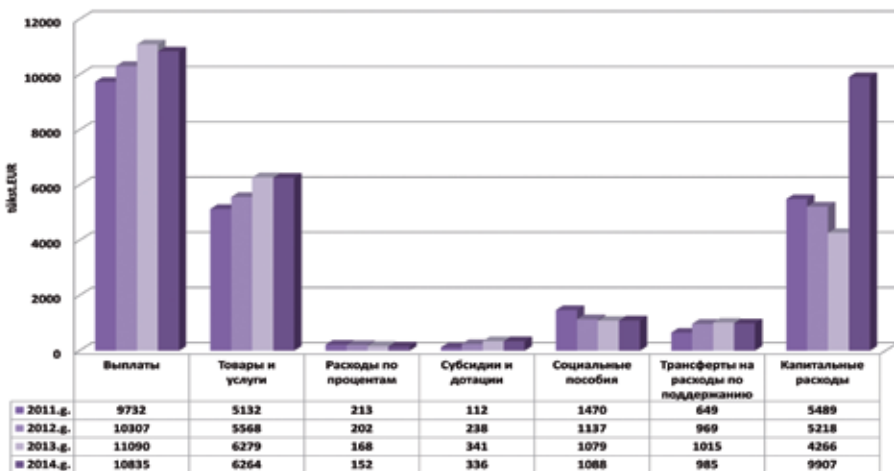
• Доходы в муниципальный бюджет за оказываемые услуги (в основном в сфере образования) от других самоуправлений в 2014 году запланированы в размере 227 659 евро и внутренние трансферты муниципального бюджета из специального бюджета - 291 808 евро.

• **Запланированные расходы муниципального основного бюджета в 2014 году составят 29 566 469 евро, или в перерасчете на одного жителя - 1099 евро.**

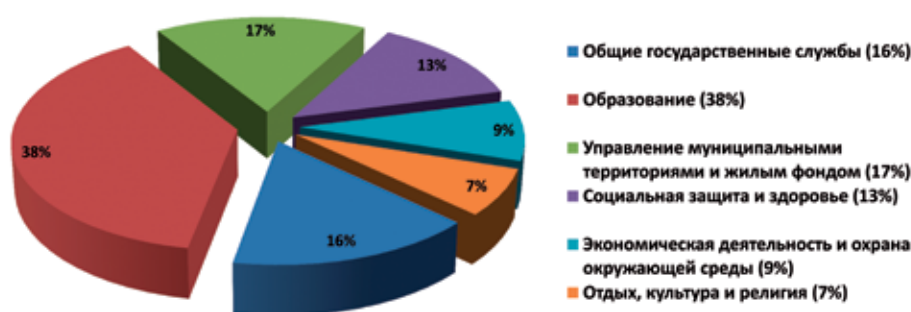
Расходы основного бюджета самоуправления по экономическим категориям в 2014 г. (%)



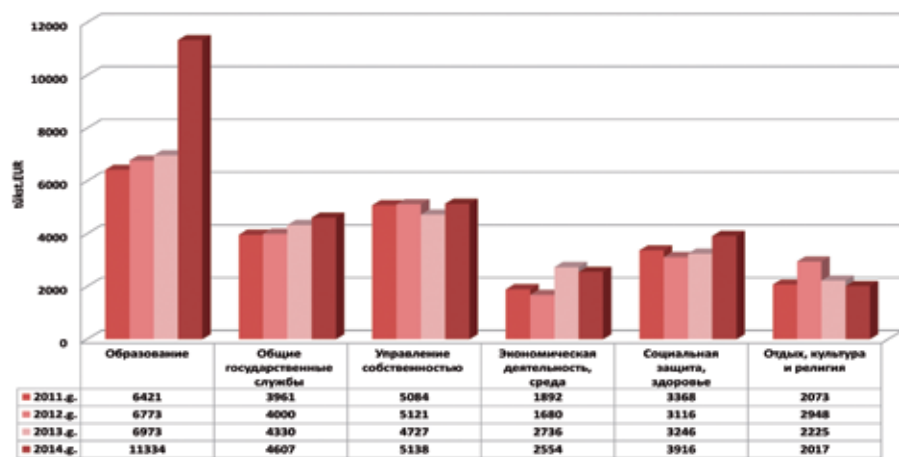
Расходы самоуправления Даугавпилсского края по экономическим категориям 2011/2012/2013/2014 г.г.(EUR)



Расходы основного бюджета самоуправления по функциям управления в 2014 г. (%)



Расходы самоуправления Даугавпилсского края по функциям управления 2011/2012/2013/2014 г.г. (EUR)



• Планируется выделить в сфере образования в 2014 году средства в размере 11 334 038 евро, что составит 38% от общих муниципальных расходов 2014 года. В 2014 году впервые запланирована компенсация расходов - 28 тысяч евро - на питание учеников 3-их и 4-ых классов до конца 2013/2014 учебного года, а учеников 4-ых – 6-ых классов с начала 2014/2015 учебного года.

• В 2014 году продолжатся начатые работы по реконструкции Науенского дошкольного образовательного учреждения „Rūķītis”, на что запланировано 1,7 млн. евро.

• В 2014 году выделены 1956 евро для новой статьи расходов - денежная премия для учеников-победителей государственных и краевых олимпиад. Также планируется позаботиться о здоровье сердца и сосудов учеников, для этого предусматривается оплата профилактических проверок – 3574 евро.

• Продолжится также начатая в 2013 году инициатива – летнее трудоустройство детей, - которая им даст возможность приобрести первые трудовые навыки, на эту программу предусмотрена 21 тысяча евро.

• В 2014 году будет продолжен начатый в 2013 году проект „Улучшение конкурентоспособности образовательных учреждений Даугавпилсского края и обеспечение доступности образовательных услуг” с общей стоимостью 5744 тысяч евро, в который включены 8 краевых школ.

• Продолжится проект Программы приграничья „Усиление мощностей образования созданием двусторонней сети сотрудничества „Zemgale - Novka”” с общей стоимостью проекта 111 тысяч евро.

• Будет начата реализация проекта Программы финансовых инструментов изменения климата „Комплексные решения для повышения энергоэффективности Шпогской музыкально-художественной школы” с общей стоимостью проекта 171 тысяча евро и проекта „Комплексные решения для повышения энергоэффективности Бикерниекской основной школы” с общей стоимостью проекта 214 тысяч евро.

• В крае будут реализованы 2 проекта подпрограммы Comenius – проект „Мисия в Будущем - в долгоспособных поисках” Шпогской средней школы и проект „Я знаю – я могу” Науенского дошкольного образовательного учреждения.

• На отдых, культуру, на молодежную деятельность, спорт и религию запланированы средства в размере 2 016 565 евро, что составляет 7% расходов муниципального бюджета. В бюджете предусмотрены 143 тысячи евро для разного вида мероприятий и конкурсов, которые пройдут в крае в 2014 году.

• В 2014 году будут начаты проекты программы ELFLA „Разнообразие сельской экономики и повышение качества жизни на территории реализации стратегии местного развития” – „Приобретение сценического оборудования и кулис для Амбельского Дома культуры” – 14 тысяч евро и „Строительство эстрады и благоустройство территории на территории парка пос. Таборе Таборской волости” – 28 тысяч евро;

• Проект „Восстановление старообрядческих исторических построек и сохранение сельскохозяйственного культурно-исторического наследия в деревне Слутшкү” по программе ELFLA „Сохранение и восстановление сельского наследия” - 241 тысяча евро;

• Проект Программы приграничья „Enchancement of education health and social development for joint community terget groups in cross border region of

Latvia, Lithuania and Belarus” акроним „Health is Wealth” – общая стоимость проекта 115 тысяч евро;

• Проект „Emplo Youth: Youth unemployment in Europe - challenges, opportunities and solutions” стоимостью 16 тысяч евро и проект „The Revival of Old Towns and Cities” программы „Европа для граждан” – стоимостью 28 тысяч евро.

• На социальную защиту 2014 года запланированы средства в размере 3 333 216 евро, что на 90 387 евро меньше, чем в прошлом году, они составят 11% расходов самоуправления. На социальные пособия запланированы средства в размере 647 987 евро. Все пособия сохранены на уровне прошлого года, исключая пособия на квартиру для одиноких пенсионеров, которые с 2014 года будут присуждаться тем, у кого пенсия меньше 230 евро (раньше до 213,43 евро). Увеличен размер пособий для поддержки приемных семей до 145 евро, составлявший раньше 128 евро. Введен новый вид пособий для пенсионеров с онкологическими заболеваниями – 70 евро в год.

• Продолжится проект при поддержке ERAF „Оплачиваемые временные общественные работы” в размере 357 тысяч евро.

• Расходы на сферу здравоохранения составляют 2% от расходов муниципального бюджета, они запланированы в размере 575 916 евро. В сфере здравоохранения запланированы расходы на донорское движение – 7314 евро и на деятельность амбулаторных лечебных учреждений в волостях - 575 916 евро, в т.ч. и расходы в размере 511 тысяч евро по проекту „Обеспечение условий для доступности трансграничных первичных медицинских услуг на территории Даугавпилсского края и Браславского района”.

• Для содержания общих государственных служб запланированы расходы в размере 4 607 471 евро, из них 100 000 евро запланированы на непредвиденные случаи. Расходы на общие государственные службы составляют 16% от общих расходов муниципального основного бюджета. В эти расходы заложены расчеты с другими самоуправлениями за предоставляемые образовательными учреждениями услуги, в 2014 году на них запланировано 640 293 евро.

• В сфере экономической деятельности запланированы расходы в размере 2 237 621 евро, что составляет 8% от расходов самоуправления. Большую часть расходов составляют расходы по проекту „Реконструкция муниципальных дорог и улиц Даугавпилсского края для содействия развития хозяйственной деятельности” (общая стоимость 2905 тысяч евро) в рамках мероприятий ERAF „Поддержка для комплексного регионального развития”.

• В сфере защиты окружающей среды запланировано финансирование в размере 316 432 евро, что составляет 1% от общих расходов муниципального основного бюджета. Запланированы проекты Программы приграничья „Создание приграничной охраняемой природной территории „Augšdaugava – Braslavas ezeri” и формирование предпосылок для равновесного ее развития” стоимостью 52 тысячи евро и „Охрана водной среды и развитие мероприятий зеленого образа жизни в приграничных районах Латвии и России” („Aqua Life”) стоимостью 46 тысяч евро.

• На управление муниципальными территориями и жилым фондом запланировано финансирование 5 248 591 евро, что составляет 17% от всех расходов края.

• В 2014 годы расходы на развитие жилого фонда запланированы в 520 985 евро, что на 140% больше, чем в прошлом году. В свою очередь, для развития территорий направлены средства, составляющие лишь 33% от запланированных в прошлом году, что равно 132 871 евро. На обеспечение водоснабжения - 1 512 597 евро, на освещение улиц - 63 904 евро и на другую хозяйственную деятельность, которая включает покрытие расходов на коммунальные услуги - 3 018 235 евро, что на 110% больше, чем прежде.

• В 2014 году продолжится начатое ранее строительство новой котельной в пос. Вишкский техникум стоимостью 1,1 млн. евро со 100% покрытием расходов из средств муниципального бюджета, для чего будет использован кредит в Государственной кассе.

• В 2014 году в рамках мероприятий ERAF „Развитие инфраструктуры водного хозяйства в населенных местах с численностью жителей до 2000 человек” запланированы проекты развития водного хозяйства в следующих волостях:

- в Бикерниекской волости – 599 тысяч евро;
- в Малиновской волости – 756 тысяч евро;
- III очередь в Амбельской волости – 92 тысячи евро;
- III очередь в Медумской волости – 572 тысячи евро;
- в Свентской волости – 477 тысяч евро;
- в Таборской волости – 684 тысячи евро;
- в Вецсалиенской волости – 700 тысяч евро.

Средства для этих проектов в течение года будут изысканы из авансового финансирования ERAF, а также из взятого в Государственной кассе кредита.

• В бюджете 2014 года на проведение мероприятий по энергоэффективности жилых домов запланировано 99601 евро из основного бюджета, что близко к фактически освоенным в 2013 году средствам.

• Долгосрочные обязательства бюджета Даугавпилсского края по установленным банком процентам кредитов составляют 12 287 670 евро, из них в 2014 году надо выплатить 1 937 410 евро. Объем обязательств в процентах от расходов основного бюджета без целевых дотаций составляет 9,70%. В 2014 году планируется получить кредиты на сумму 4 374 533 евро, которые предусмотрены на реализацию начатых проектов и для выполнения муниципальных функций по погашению выплат за необходимые ремонтные работы и приобретение транспорта.

• Доходы специального бюджета 2014 года запланированы в размере 1 346 904 евро, в свою очередь, расходы, которые также будут покрываться из остатка средств на начало года, запланированы в размере 1 519 771 евро.

• Средства автомобильного фонда специального бюджета составляют 868 538 евро, что на 129% больше запланированных в 2013 году. В свою очередь, налог на природные ресурсы запланирован в 452 754 евро, что на 122% больше чем прежде.

• Средства специального бюджета будут использованы соответственно функциональным категориям в следующем объеме – 986 798 евро предусмотрены на ведение экономической деятельности, 460 243 евро на охрану окружающей среды, 63 503 евро – на управление муниципальными территориями и жилым фондом. Из доходов по налогам на природные ресурсы 292 тысячи евро будут направлены в основной бюджет на покрытие расходов, связанных с реализацией проекта по водоснабжению и водоотведению.

• В специальном бюджете запланированы также доходы от пожертвований и дарений. Прогнозируемые доходы – 1423 евро, а расходы, которые будут покрыты из остатка средств на начало года, - 16 332 евро, они будут использованы на указанные в договорах дарителей цели.

• Бюджет 2014 года оценивается как обеспечивающий продолжение начатой в 2013 году деятельности и с его помощью будет создан задел для дальнейшего экономического развития и улучшения качества жизни населения Даугавпилсского края, особенно при подготовке к освоению фондов Европейского Союза на следующий период.