



DAUGAVPILS NOVADA VĒSTIS

DAUGAVPILS NOVADA PAŠVALDĪBAS BEZMAKSAS AVĪZES
Nr.25
PIELIKUMS

Daugavpils novada pašvaldības atskaite par 2012.gadu

Novada pašvaldība

- 2012.gadā notika 30.sēdes, t.sk. 6 ārkārtas sēdes un 90 pastāvīgo komiteju sēdes. Pieņemti 1606 lēmumi un izdoti 30 saistošie noteikumi.
- Laba pieredze gūta no martā – aprīlī organizētajām tikšanās ar iedzīvotājiem katrā pagastā, kur piedaloties pašvaldības deputātiem, izpildvara atskaitījās par padarīto. Organizētas 19 tikšanās, apkopoti visi priekšlikumi, daļa no tiem iestrādāta 2013.gada budžetā. Tikšanās ar iedzīvotājiem turpinās arī šogad.
- Sagatavoti 75 ziņu sižeti un 7 tematiskie raidījumi Daugavpils novada domes portālam un pārraidīšanai Latgales Reģionālajā televīzijā (LRT). Kopējais sižetu skatījumu skaits mājas lapā – 11 040 reizes. Vidēji katru sižetu noskatījās 147 lietotāji.
- Notika 12 ieraksti LRT studijā un noorganizētas 12 preses konferences.
- Izdoti 13 pašvaldības avīzes „Daugavpils Novada Vēstis” numuri. Tirāža sastāda 9810 eksemplāri.



Finances

- Pašvaldības budžeta ieņēmumi 2012.gadā sastādīja 16 484 471 Ls, izdevumi – 16 612 863 Ls. Budžeta izdevumi tika segti no ieņēmumiem, kā arī no atlikuma gada sākumā un tika ņemti aizņēmumi 2,6 miljonu latu apmērā.
- Pašvaldības ieņēmumu struktūra: 56% - transferti, 26% - iedzīvotāju ienākumu nodoklis, 10% - maksas pakalpojumi, 4% - īpašuma nodoklis, 3% - ārvalstu finanšu palīdzība un 1% - nenodokļu ieņēmumi.
- 2012.gadā plānotie 18,1 miljoni latu izdevumi izlietoti tikai 92% apmērā un sastāda 16,6 miljonus latu. Līdzekļu atlikums uz 2013.gadu sastādīja 2,1 miljons latu.
- Izdevumi atbilstoši funkcionālajām kategorijām ir sadalījušies sekojoši: izglītībai – 29%, īpašumu apsaimniekošanai – 22%, vispārējiem vadības dienestiem – 17%, sociālajai aizsardzībai – 13%, kultūrai un sportam – 12%, ekonomiskai darbībai un vides aizsardzībai – 7%.

Novada attīstība

- Apstiprināts Daugavpils novada teritorijas plānojuma 2012.-2023.gadam un Daugavpils novada attīstības programmas 2012.-2018.gadam galīgās redakcijas. Uzsākts darbs pie novada ilgtermiņa attīstības stratēģijas.
- Tika veikta novada ciemu inventarizācija un apstiprināti ciema statusa noņemšanas kritēriji.
- Sadarbībā ar pagastu pārvaldēm un valsts institūcijām izveidotas nepieciešamās ģeogrāfiskās informācijas sistēmas datu bāzes.
- Sadarbībā ar novada domes struktūrvienībām un pagastu pārvaldēm veikts darbs pie apstiprināto 62 projektu ieviešanas uz kopējo summu 14 042 307 Ls, t.sk. 3 787 433 Ls apmērā projekti pabeigti 2012.gadā, savukārt 2013.gadā turpināsies projektu īstenošana uz kopējo summu 10 254 874 Ls, kā arī sagatavoti iesniegšanai 10 ūdenssaimniecības attīstības projekti uz kopējo summu 3 735 319 Ls.
- 2012.gadā projektu līdzekļi ieguldīti:
 - Infrastruktūras sakārtošanai – Ls 1 266 433 apmērā
 - Ūdenssaimniecības rekonstrukcijai – Ls 1 273 163;
 - Izglītības iestāžu materiālās bāzes uzlabošanai – Ls 138 841;
 - Kultūras un sporta materiālās bāzes uzlabošanai – Ls 991 772;
 - Citi – Ls 117 225.
- No 2012. gada 1. augusta Daugavpils novadā darba gaitas uzsāka seši lauku attīstības konsultanti sadarbībā ar SIA „Latvijas Lauku konsultāciju un izglītības centrs” Daugavpils nodaļu.
- Izveidota novada saimnieciskās darbības veicēju datu bāze pa pagastiem.

Pašvaldības īpašuma apsaimniekošana

- Daugavpils novada teritorijā atrodas 296 daudzdzīvokļu dzīvojamās mājas, no tiem 76% - privatizētie dzīvokļi un 24% - pašvaldības piederošie dzīvokļi. Gada laikā īpatsvars privatizēto dzīvokļu palielinājies par 1%.
- 2012.gadā 13 dzīvojamās mājas tika nodotas apsaimniekošanā dzīvokļu īpašniekiem, kuri pilnvarojusi pārvaldīt dzīvojamās mājas fiziskām personām (6 dz. mājas) un SIA „NPS” (7 dz. mājas).
- Visaktīvākie pagastu daudzdzīvokļu dzīvojamo māju īpašnieki, kas nodeva pārvaldīšanas tiesības pilnvarotai personai bija Dubnas, Līksnas, Sventes, Biķernieku un Salienas pagastā. Tomēr Kalupes, Kalkūnes, Vaboles un Vecsalienas pagastā daudzdzīvokļu dzīvojamo māju īpašnieki neizrādīja interesi pārņemt dzīvojamo māju pārvaldīšanu no pagasta pārvaldēm.
- Pašvaldības īpašuma nodaļa sadarbībā ar pagastu pārvaldēm un SIA „Grand Eko” organizēja 5 informatīvos seminārus „Kā iedzīvotājiem panākt mazāku maksu par siltumenerģiju?”, kurā tika stāstīts par novada domes līdzfinansējuma piešķiršanu daudzdzīvokļu dzīvojamo māju siltumnoturības pasākumiem.
- No pašvaldības īpašumā esošiem 1131 dzīvokļiem, 143 ir neizīrēti dzīvokļi. No tiem ar krāsns apkuri – 88 dzīvokļi, labiekārtoti ar centralizēto apkuri – 34 dzīvokļi, ar elektrisko apkuri – 1, bez apkures – 20 dzīvokļi.
- 41 personai sniegta palīdzība dzīvokļu jautājuma risināšanā, uzskaitē ir 30 personas, kurām ir jāsniedz palīdzība.
- Novada dome izskatīja 232 personu iesniegumus, kas saistīti ar pašvaldības nekustamā īpašuma atsavināšanu, pirkšanu, piedalīšanos izsolē, zemes iegādi, zemes kadastrālo uzmērīšanu uz pašvaldības vārda u.c.
- 2012.gadā pašvaldībā tika atsavināti 47 nekustamie īpašumi, t.sk. 19 apbūvētās zemes, 8 lauksaimniecībā izmantojamās zemes vienības, 2 meža vienības, 17 dzīvokļi un 1 nekustamais īpašums. Organizētas 16 izsoles. Visvairāk nekustamie īpašumi tika atsavināti Naujenes, Demenes, Sventes un Višķu pagastā.
- Apbūvēto zemes gabalu tirgus vērtības visaugstākās ir Sventes (0.65 Ls /m²), Kalkūnes (0.64 Ls /m²), Naujenes un Maļinovas pagastā (0.60 Ls /m²). Dzīvokļu tirgus cenas visaugstākās ir Naujenes, Sventes, Kalupes pagastu ciemu labiekārtotos dzīvokļos no 24 Ls/ m² līdz 38 Ls/ m².
- Izvērtējot iesniegtos pirkuma līgumus, tika konstatēts, ka 2012.gadā vidējās cenas Daugavpils novada pašvaldības teritorijā ir:
 - Lauksaimniecībā izmantojamā zeme – 450 – 600 Ls/ha;
 - Zeme apbūves teritorijā – 0.50 – 0.70 Ls/m²;
 - Meža zeme – 1000 – 25000 Ls/ha.
- Izveidotas vairākas dabas takas un uzcelti kempingi dabas parka „Daugavas loki” apmeklētājiem. Pēc Tūrisma informācijas centra datiem, dabas parku „Daugavas loki” 2012.gadā ir apmeklējuši 20 980 cilvēki.
- Vislatvijas iedzīvotāju balsojumā dabas parks „Daugavas loki” 2012.gadā kategorijā „Ūdens” tika atzīts par vienu no īpašākajām Latvijas dižvietām un tika apbalvots ar piemiņas plāksni „MĀJAS DIŽVIETA”, kura tagad ir uzstādīta Slutišķu sādžā pie Naujenes muzeja vecticībnieku mājas.

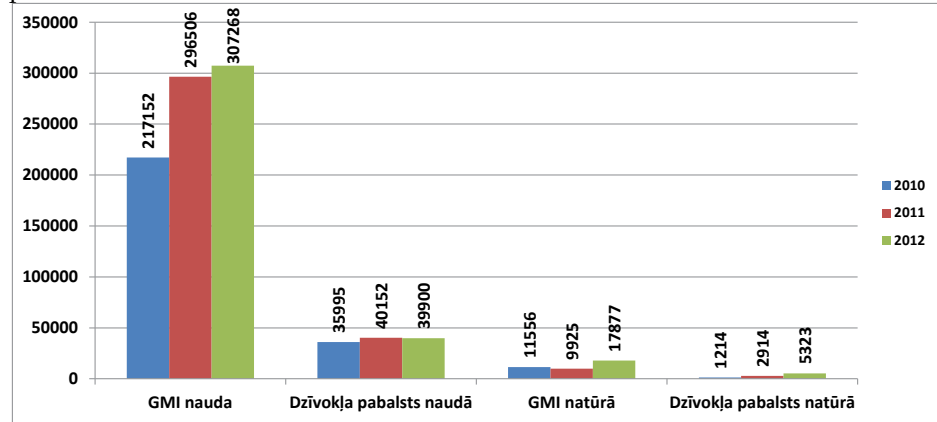


- Pagastu pārvaldēs kapu apsaimniekotāju funkcijas veic 18 kapu pārziņi. Par 2012.gadu katrā pagastā ieviests mirušo reģistrācijas žurnāls, veikta apbedījumu inventarizācija.
- Eksploatācijā pieņemti lielākie pašvaldības objekti:
 - Ūdenssaimniecības objekti – 5 (Līksnas pagasta Līksnas ciems, Laucesas pagasta Mirnija ciems, Dubnas pagasta Dubnas ciems, Ambeļu pagasta Ambeļu ciems, Demenes pagasta Jāņuciems);
 - Daugavpils novada estrāde un stadions Višķu pagastā;
 - Sventes pagasta katlu māja;
 - Vertikālā pacelēja invalīdiem izbūve Višķu sociālās aprūpes centra ēkā.
- Eksploatācijā pieņemti juridisko personu lielākie objekti novada teritorijā:

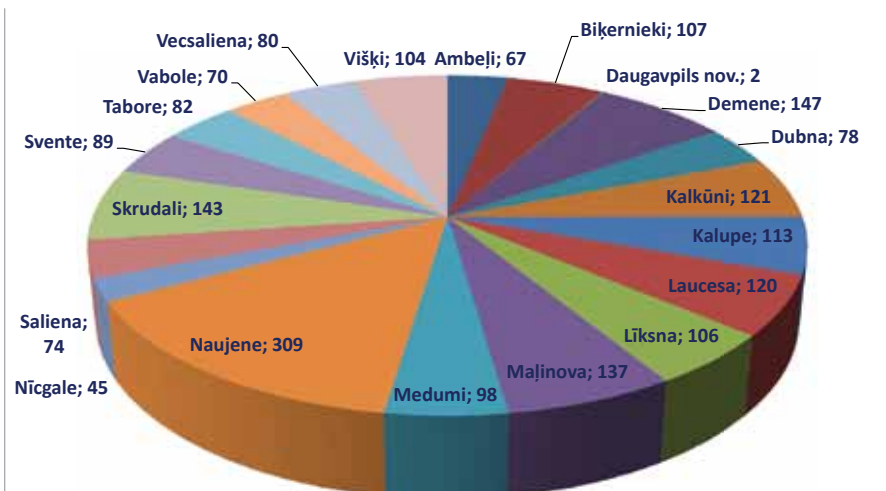
Uzsākts ESF projekts sadarbībā ar Latvijas Sarkanu Krustu „Sadomies rokās līdzcilvēku palīdzībai un aprūpei”, kurš iekļauj 5 novadu aprūpes pakalpojuma sniegšanu. Projekta ietvaros ir iesaistīti 4 novada pagasti - Demene, Naujene, Kalupe un Ambeļi. Apmācīti 7 aprūpētāji, kuri apkopj 20 aprūpējamās mājas apstākļos.

Naujenes bērnu namā veikti remontdarbi, iegādāts autobuss, Višķu sociālās aprūpes centrā uzstādīts lifts, iegādāts generators, veikts remonts.

Novadā, atbilstoši Latvijas Republikas likumdošanai, kā obligātie izmaksāti: pabalsti garantētā minimālā līmeņa nodrošināšanai (GMI) un dzīvokļa pabalsti.



- Sociālā dienesta darbinieki piedalījās:
 - Akcijā „Skolas soma”, kurā tika piešķirtas 25 dāvanu kartes trūcīgām ģimenēm ar bērniem kancelejas preču iegādei;
 - Pasākumā „Paēdušai Latvijai”, kurā 50 seniori, kam pensijas apmērs bija līdz Ls 100, saņēma pārtikas paku Ls 4.00 vērtībā.
 - Novadā izdalītas 368 Latvenego dāvanu kartes Ls 19 762 vērtībā;
 - Trūcīgām ģimenēm izdalītas 2 710 Eiropas pārtikas pakas.
- 2012. gada nogalē novadā bezdarba līmenis bija 13,4%.
- Projekta „Algoto pagaidu sabiedriskie darbi pašvaldībās” ietvaros izveidotas 834 darba vietas, tika nodarbināti 1294 bezdarbnieki.



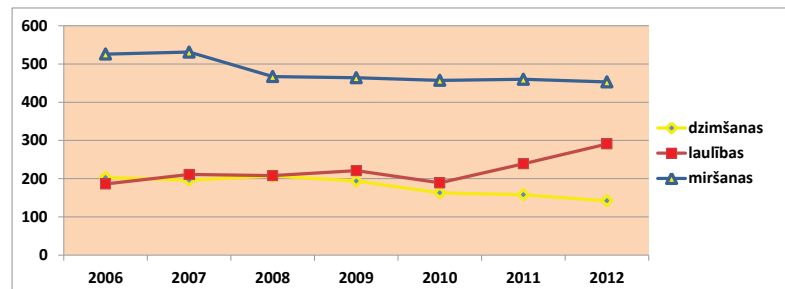
Bezdarbnieku skaits novadā uz 01.01.2012. (2092 bezdarbnieki)

Iedzīvotāji un demogrāfija

Novada dzimtsarakstu nodaļā pavisam sastādīti 886 civilstāvokļa aktu registri:

Dzimšanas	142
Laulības	291
Miršanas	453

Dzimtsarakstu nodaļā ir trīs laulību reģistrācijas vietas: Červonkas pils Vecsalienas pagastā (noslēgtas 147 laulības), Naujenes laulību zāle (53 laulības),



kā arī nodaļas telpa (73 laulības).

18 pāri salaulāti novada Romas katoļu baznīcās, no tām 6 -Līksnas draudzē, 8 - Elnes un Jaunbornes draudzēs, 2 - Demenes draudzē, 2 - Višķu draudzē.

No novadā noslēgtajām laulībām, viens no laulātajiem bija novada iedzīvotājs 125 laulībās, 136 laulībās – citu pašvaldību iedzīvotāji, 30 laulībās - ārzemju pilsoņi (9 - Krievijas, 5 - Lietuvas, 5 - Baltkrievijas, 3 - Ukrainas, 3 - Lielbritānijas, 2 - Igaunijas, 1 - Francijas, 1 - Hondurasas, 1 - Norvēģijas pilsonis).

2012.gadā reģistrēti 142 bērniņi – 65 zēni un 77 meitenes, kas ir par 16 mazāk nekā pērn.

Nodaļā reģistrēti 453 miršanas gadījumi, tai skaitā vīrieši – 234,sievietes – 219, mirušie līdz gadam – 3. Vairāk kā puse sieviešu mirušas vecumā no 71 līdz 90 gadiem, bet vīrieši – no 61 līdz 80 gadiem.

2012.gadā turpinot iesākto, nodaļa aktīvi strādāja pie laulību reģistrāciju vietu iekārtošanas. Noteikta vēl viena laulību reģistrācijas vieta Raiņa mājā Berķenelē.

Sports

2012. gadā novada 19 pagastu pārvaldēs ar sportu 15 sporta veidu sekcijās nodarbojās 946 novada iedzīvotāji un pagastos strādā 18 pagastu sporta darba organizatori.

2012. gadā novada sportisti iepriecināja savus līdzjutējus ar augstiem rezultātiem Pasaules un Eiropas čempionātos svarbumbu sportā un airēšanā, izcīnot 35 medaļas dažādās vecuma grupās.

Laucesas pagasta svarbumbu cēlāji Kristīne un Edgars Pavlovski Eiropas čempionātā svarbumbu sportā izcīnīja 6 godalgas. Divas zelta godalgas Pasaules junioru čempionātā svarbumbu celšanā izcīnīja novada izlases komandas dalībnieks Andrejs Matvejevs.

Republikas čempionātā svarbumbu celšanā novada sportisti izcīnīja 18 medaļas un novada jauniešu un vīriešu komandas pirmo reizi novada sporta vēsturē izcīnīja otro vietu komandu vērtējumā. Republikas kausa izcīņā svarbumbu sportā, piecu posmu kopvērtējumā, novada sportisti izcīnīja 6 kausus.

Latvijas III vasaras Olimpiādes finālsacensībās, kas ir lielākais valsts 4 gadu kompleksais sporta pasākums, novada sportisti izcīnīja 5 medaļas, kas ierindoja Daugavpils novadu 2. vietā starp Latgales reģiona novadiem.

Svarbumbu cēlājs Vladislavs Petrovs no Naujenes pagasta vecuma grupā 70+ gadi Vispasaules svarbumbu meistarību konfederācijas Pasaules un Eiropas kausa izcīņas trīs posmu sacensībās, kuras notika Arhangēlskā, Minskā un Vitebskā, izcīnīja 30 godalgas un laboja arī 30 Eiropas un Pasaules rekordus.

Novadā aktīvi darbojās 7 biedrības – sporta klubi, kuros regulāri 9 sporta veidos nodarbojas 231 novada sporta klubu biedrs. Novadā sarīkoti 6 kompleksi sporta pasākumi.

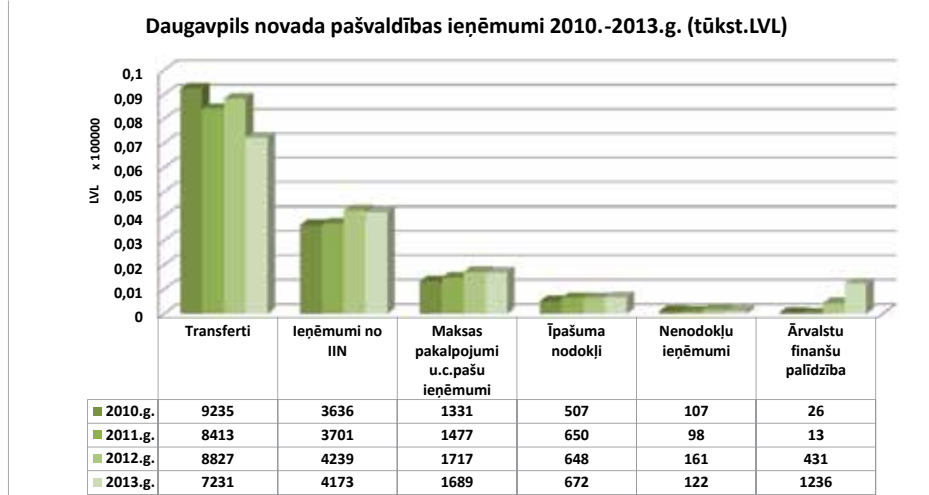
No novada sporta spēļu komandām aizvadītajā gadā lielākos panākumu guva: Naujenes pagasta minifutbola komanda, izcīnot 1. vietu Latgales reģiona un 2. vietu Latvijas kausa izcīņas finālsacensībās minifutbolā; Kalupes pagasta futbola komanda „Kalupe” izcīnīja 2.vietu Latvijas 2.ligas Austrumlatvijas čempionātā futbolā; novada vīriešu basketbola izlases komanda izcīnīja bronzas medaļas Latvijas - Lietuvas - Baltkrievijas pierobežas līgas 2012.gada čempionātā.

Pabeigta novada Višķu stadiona 1. kārtas rekonstrukcija un nodota ekspluatācijā stadiona vieglatlētikas arēna ar sintētisko segumu, kura pēc speciālistu atzinuma ir viena no labākajām Latgalē.

Pašvaldības budžets 2013.gadam

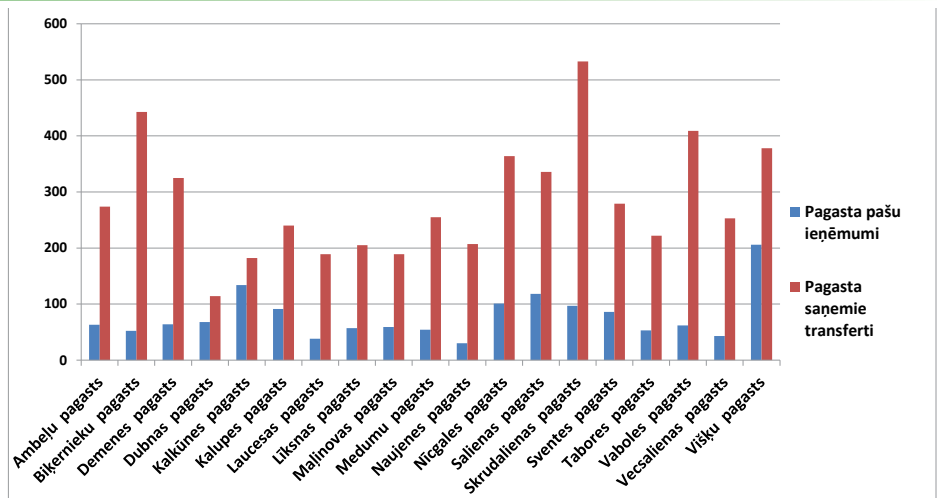
Daugavpils novada pašvaldības kopbudžeta ieņēmumi 2013.gadā prognozēti Ls 15 924 910 apmērā, savukārt izdevumi Ls 18 336 432, kas tiks segti no naudas līdzekļu atlikuma uz gada sākumu un no aizņēmumiem, kopā Ls 2 411 522 apmērā.

Daugavpils novada pašvaldības ieņēmumi



1.attēls Ieņēmumu dinamika, 2010.-2012.g. fakts, 2013.g. plāns un mērķdotācija pedagogu atlīdzībai 8 mēnešiem, tūkst. latu

Daugavpils novada pašvaldības pamatbudžeta ieņēmumi 2013.gadam tiek plānoti 15,1 miljons latu, tas ir 549 lati uz vienu iedzīvotāju (iedzīvotāju skaits uz 01.01.2012.- 27528).



2. attēls 2013.gada plānotie pagastu pārvalžu ieņēmumi vidēji uz 1 pagasta iedzīvotāju, latos

2.attēlā atspoguļoti vidēji uz 1 pagasta iedzīvotāju 2013.gadam plānotie pagastu pārvalžu pašu ieņēmumi (vidēji novadā pagastu pašu ieņēmumi plānoti Ls 77) un saņemtais finansējums no novada līdzekļiem (t.sk. arī visa veida mērķdotācijas un dotācijas, vidēji novadā pagastu finansējums - Ls 268 uz 1 iedzīvotāju).

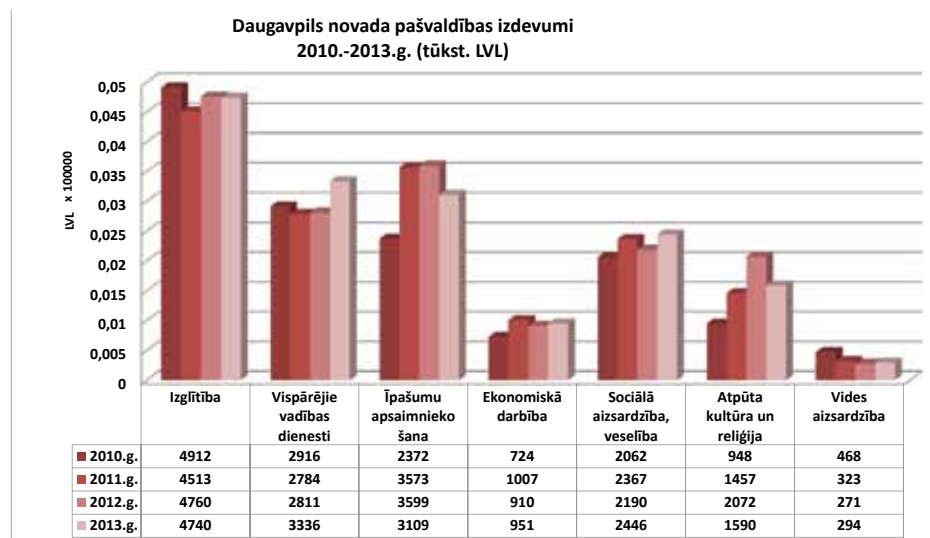
Pašu ieņēmumos ietilpst – nekustamā īpašuma nodokļa ieņēmumi, nenodokļi, ko saņem pagasti (pārsvarā tā ir valsts nodeva, ko saņem bāriņtiesa un naudas sodi par nodokļu maksāšanas pārkāpumiem), maksas pakalpojumi un citi budžeta ieņēmumi (t.sk. ieņēmumi par pašvaldības īpašumu nomu un īri, ieņēmumi

par dzīvokļu un komunālajiem pakalpojumiem) un citi ieņēmumi. Pagastu pārvaldēs šos ieņēmumus esam ielānojuši 2,1 milj. latu apmērā.

Kopumā novada pašvaldībā **Nekustamā īpašuma nodokļa (NĪN)** ieņēmumi 2013.gadā plānoti 0,7 miljoni latu. **Nenodokļu ieņēmumi** prognozēti 0,1 miljonu latu apmērā, t.sk. ir plānoti ieņēmumi no pašvaldības īpašuma pārdošanas 75 tūkst. latu apmērā. **Maksas pakalpojumi un citi pašu ieņēmumi** prognozēti 1,7 miljonu latu. Lielāko daļu no šiem pašvaldībā gūtajiem ieņēmumiem iekasē pagastu pārvaldes, t.i. 82%. Pagastu pārvaldēs šī ieņēmuma īpatsvars vidēji sastāda 14,7 % no visiem pagasta ieņēmumiem.

Tālāk minētos ieņēmumus saņem novada dome, no kuriem tiek finansētas novada iestādes, t.sk. pagastu pārvaldes. Pagastu pārvaldes 2013.gadā saņems finansējumu no novada līdzekļiem 7,4 milj. latu apmērā, t.sk. 1,5 milj. latu valsts mērķdotācija. 2013.gadā novadā **ieņēmumi no ārvalstu finanšu palīdzības** ir plānoti 1,2 miljoni latu, kas paredzēti projektu realizēšanai. **Iedzīvotāju ieņēmuma nodokļa** prognoze ir 4,2 miljoni latu, kas ir par 10% vairāk kā pērn. **Maksājumi no valsts budžeta** plānoti 6,9 miljoni latu, lielākie no tiem ir mērķdotācija izglītības funkciju veikšanai 1,4 milj. latu, sociālajai jomai 0,6 milj. latu, ES struktūrfondu projektiem 0,9 milj. latu, dotācija no pašvaldību finanšu izlīdzināšanas fonda 4,0 milj. latu. Dotāciju no pašvaldību finanšu izlīdzināšanas fonda nosaka pēc vērtēto ieņēmumu apjoma un finanšu nepieciešamības izvērtēšanas, kura 2013.gadā tiks segta 97% apmērā (iepriekšējos gados 95%). **Ieņēmumi pašvaldības budžetā no citām pašvaldībām** par izglītības iestāžu sniegtajiem pakalpojumiem plānoti 0,1 milj. latu.

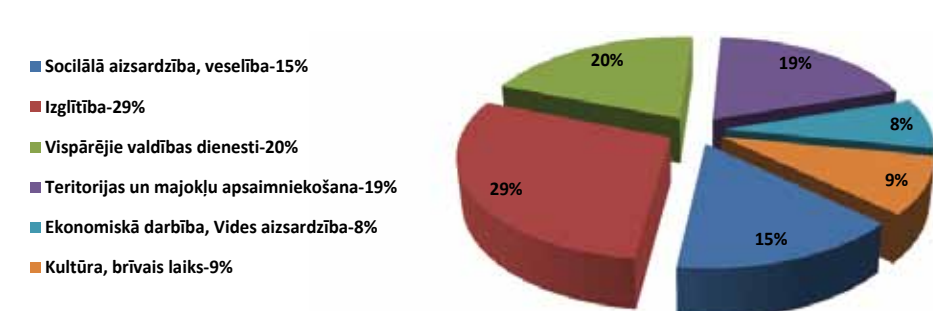
Daugavpils novada pašvaldības izdevumi



3.attēls Izdevumu dinamika, 2010.-2012.g. fakts, 2013.g. plāns un pedagogu atlīdzība 8 mēnešiem, tūkst. latu

Daugavpils novada pašvaldības izdevumu pieaugumu funkciju griezumā ietekmē nozarē veicamo ES struktūrfondu atbalstīto projektu apjoms. 2013.gadā novadā uz budžeta sastādīšanas brīdi plānoti izdevumi visu nozaru projektu realizācijai 2,5 miljoni latu, kas sastāda 15% no izdevumiem.

Pašvaldības izdevumi 2013.g. (%)



4.attēls 2013.gada Daugavpils novada pašvaldības budžeta izdevumu struktūra, %

Izglītības nozarei plānoti līdzekļi 4,7 miljonu latu apmērā, kas sastāda 29% no kopējiem 2013.gada pašvaldības izdevumiem. Novadā uz 1.janvāri bija 2274 audzēkņu vispārīgās izglītības iestādēs. Vidēji pašvaldības līdzekļi 1 audzēkņa uzturēšanai izglītības iestādē gadam tiek plānoti 687,26 latu apmērā un uz 2013.gadu kopumā plānoti 1,6 miljoni latu apmērā. Savukārt skolēnu pārvadājumiem ar pagasta transportu ir plānoti līdzekļi 378 tūkst. latu apmērā.

2013.gadā Sporta skolas finansēšanai ir ielānoti 64 tūkst. latu, no tiem 15 tūkst. latu valsts dotācija. Līdzekļi mūzikas un mākslas skolām ir ielānoti 281 tūkst. latu. Skolu mācību bāzes attīstību sekmēs arī ESF projektu īstenošana 0,7 milj. latu apmērā.

Atpūtai, kultūrai, sportam un reliģijai plānoti līdzekļi 1,6 miljoni latu apmērā. 2013. gads nozīmīgs ar novada amatiermākslas kolektīvu piedalīšanos XXV Vispārējos latviešu Dziesmu un XV Deju svētkos, kas notiks no 30.jūnijam līdz 7.jūlijam. Svētkos piedalīsies 22 novada kolektīvi un 445 dalībnieki.

2013.gadā turpināsies projekts „Naujenes novadpētniecības muzeja renovācija”, kā rezultātā tiks renovētas muzeja telpas un modernizēta siltumapgāde 124 tūkst. latu apmērā. 2013. gadā pašvaldības budžets paredz 60 tūkst. latu šī muzeja teritorijas labiekārtošanai un ekspozīciju aprīkojuma uzstādīšanai.

2013.gadā uzsāk darbību pašvaldības aģentūra „TAKA”, kuras mērķis panākt efektīvu un prasmīgu mūsu novada kultūras, dabas, vēsturiskā mantojuma, sporta un citu objektu saglabāšanu, izmantošanu un attīstību.

Sociālajai aizsardzībai 2013.gadam plānoti līdzekļi 2,4 miljoni latu. Joprojām novads plāno kompensēt novada nestrādājošo pensionāru pirmo 3 dienu uzturē-

šanos Daugavpils reģionālajā slimnīcā. Sociālo pabalstu veidus, aprēķināšanas un piešķiršanas kārtību Daugavpils novadā nosaka domes apstiprinātie Saistošie noteikumi. 2013.gadā ielānoti sociālie pabalsti 0,9 miljoni latu apmērā. **Veselības nozarei** plānoti izdevumi 45 tūkst. latu apmērā donoru kustības atbaltam un ambulatoro ārstniecības iestāžu darbībai pagastos.

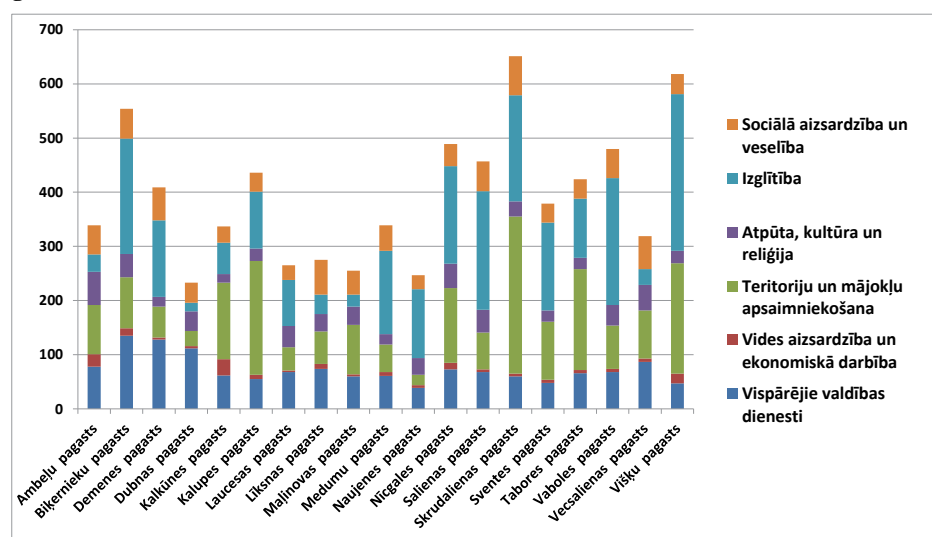
Vispārējie valdības dienesti. Šajā nozarē plānoti izdevumi 3,3 miljoni latu apmērā, no tiem 100 tūkst. latu ielānoti līdzekļi neparedzētiem gadījumiem. No vispārējās valdības dienestu izdevumiem tiek finansēti norēķini ar citām pašvaldībām par izglītības iestāžu sniegtajiem pakalpojumiem, kas 2013.gadā plānoti 450 tūkst. latu, kas ir iepriekšējā gada līmenī.

Ekonomiskā darbības nozarē plānoti izdevumi 1,0 miljonu latu apmērā, kas ir iepriekšējā gada līmenī. 2013.gada budžetā ir plānoti izdevumi projektiem 776 tūkst. latu apmērā.

Vides aizsardzībai plānotais finansējums ir 0,3 miljoni latu apmērā, kas ir 2012.gada līmenī. 2013.gadā ielānoti šīs nozares projekti 30 tūkst. latu apmērā.

Pašvaldības teritoriju un mājokļu apsaimniekošanas nozarei plānotais finansējums ir 3,1 miljoni latu, kas ir mazāk kā 2012.gadā, bet, kas līdz gada beigām pieaugs, jo tiks realizēti ūdenssaimniecības projekti, kas uz šo brīdi ielānoti 705 tūkst. latu apmērā, bet līdzekļi šiem projektiem tiks palielināti, saņemot ERAF avansa finansējumu, kā arī ņemot aizņēmumu Valsts kasē. Teritoriju attīstībai paredzēti izdevumi 236 tūkst. latu, un tas ir 16% pieaugums pret plānoto 2012.gadā.

Ūdensapgādes nodrošināšanas izdevumi sastāda 214 tūkst. latu, kas ir par 15% vairāk kā 2012.gadā tika plānots. Izdevumi ielu apgaismošanai plānoti 41 tūkst. latu apmērā. Par 4% pieaug pārējie izdevumi teritoriju un mājokļu apsaimniekošanas darbībai un tie sastāda 1,6 miljoni latu - tie ir izdevumi pagastu siltumapgādes nodrošināšanai, izdevumi kapu teritorijas apsaimniekošanai, pagastu komunālo dienestu uzturēšanas izdevumi u.c.



5.attēls. 2013.gada plānotie pagastu pārvalžu izdevumi vidēji uz 1 pagasta iedzīvotāju, latos

Novadā vidēji uz vienu pagasta iedzīvotāju pagastu pārvalžu izdevumos plānoti līdzekļi 369 latu apmērā. Pagastos, kuros ir izglītības iestādes izdevumu apjoms ir virs vidējā novadā. Visos pagastos ir ielānoti izdevumi skolēnu pārvadājumiem. Pagasti, kuros ielānoti ūdenssaimniecības projekti (Biķernieku pagastā 24 tūkst. latu apmērā, Skrudalienas pagastā 361 tūkst. latu, Kalupes pagastā 146 tūkst. latu, Tabores pagastā 140 tūkst. latu, Medumu pagastā 8 tūkst. latu, Kalkūnes pagastā 2 tūkst. latu un Vecsalienas pagastā 2 tūkst. latu apmērā), izdevumi teritoriju un mājokļu apsaimniekošanai būs lielāki nekā vidēji šajā nozarē (Ls95 uz 1 iedzīvotāju). Naujenes pagastā izdevumu apjoms ir zemāks par vidējo novadā, jo Naujenes pagasta pārvalde neiekasē maksu par dzīvokļu un komunālajiem pakalpojumiem un nesniedz pašu pakalpojumus, to nodrošina SIA „NPS”. Vidējo izdevumu apjomu uz 1 pagasta iedzīvotāju ietekmē arī iedzīvotāju skaits - jo vairāk iedzīvotāju, jo vidējais izdevumu apjoms zemāks, kas no saimnieciskā viedokļa ir pozitīvs rādītājs.

Kredītu un procentu nomaksa, rezerves fonds. Daugavpils novada pašvaldības budžeta ilgtermiņa saistības sastāda 6,4 miljoni latu, no tiem 2013.gadā jāatmaksā 1,3 miljoni latu. Saistību apjoms % no pamatbudžeta ieņēmumiem sastāda 9,6%. Saņemot aizņēmumus 2013.gadā uz šo brīdi plānots 0,5 miliona latu apmērā, tie ir paredzēti uzsāktu projektu realizācijai un pašvaldības funkciju pildīšanai nepieciešamā autotransporta iegādei.

Daugavpils novada pašvaldības speciālais budžets

Pašvaldības speciālo budžetu veido ar pašvaldības pamatbudžetu nesaistīti iezīmēti ieņēmumi, kas paredzēti īpašu izdevumu segšanai un kuru līdzekļi izlietojami saistībā ar minētajiem ieņēmumiem.

2013.gada speciālā budžeta ieņēmumi kopā ar atlikumu uz gada sākumu un izdevumi tiek plānoti 736 tūkst. latu apmērā. Pašvaldību speciālā budžeta ieņēmumus 2013.gadā veidos autoceļa fonda līdzekļi- 371 tūkst. latu, dabas resursu nodokļa ieņēmumi- 233 tūkst. latu. Līdzekļi tiks izlietoti atbilstošajās funkcionālajām kategorijām - 446 tūkst. latu paredzēti ekonomiskai darbībai, 229 tūkst. latu vides aizsardzībai, 27 tūkst. latu pašvaldības teritoriju un mājokļu apsaimniekošanai. No dabas resursu nodokļa ieņēmumiem 163 tūkst. latu tiks novirzīti uz pamatbudžetu ūdensapgādes projektu realizācijai.

Speciālajā budžetā plānoti arī ieņēmumi no ziedojumiem un dāvinājumiem. Prognozētie izdevumi, ieskaitot atlikumu uz gada sākumu, ir 9 tūkst. latu, kas tiks izlietoti dāvinājumu līgumos norādītajiem mērķiem.

Daugavpils novada pašvaldības 2013.gada budžets ir sastādīts ar cerību uz nākotni, tā, lai katrs novada iedzīvotājs justu pašvaldības darbu un atbalstu, un būtu iespēja arī pašam aktīvi piedalīties novada dzīvē.

Informāciju sagatavoja: Finanšu pārvalde